



АДМИНИСТРАЦИЯ ГОРОДА ПЕРМИ
ДЕПАРТАМЕНТ ЗЕМЕЛЬНЫХ ОТНОШЕНИЙ

Сибирская ул., д. 15, Пермь, 614000, тел. (342) 212-46-78, факс 212-41-51
e-mail: dzo@gorodperm.ru, http://www.gorodperm.ru

РАЗРЕШЕНИЕ
на размещение объекта

№ 21-01-45-345 от 14 СЕН 2022

Департамент земельных отношений Администрации города Перми в соответствии с пунктом 3 ст. 39.36 Земельного кодекса Российской Федерации, Положением о порядке и условиях размещения объектов на землях или земельных участках, находящихся в государственной или муниципальной собственности, на территории Пермского края без предоставления земельных участков и установления сервитутов, публичного сервитута, утвержденным Постановлением Правительства Пермского края от 22 июля 2015 г. № 478-п, заявлением от 5 сентября 2022 г. № 21-01-06-8203

разрешает ОАО «МРСК Урала» (ИНН 6671163413, ОГРН 1056604000970, место нахождения: 620026, Свердловская область, г. Екатеринбург, ул. Мамина-Сибиряка, стр. 140)

размещение объекта: линии электропередачи классом напряжения до 35 кВ, а также связанные с ними трансформаторные подстанции, распределительные пункты и иное предназначенное для осуществления передачи электрической энергии оборудование, для размещения которых не требуется разрешения на строительство (Строительство ВЛ 0,4 кВ от РУ 0,4 кВ ТП-4194, установка оборудования учета э/э для электроснабжения гаражей по адресу: Пермский край, г. Пермь, Орджоникидзевский район, территория ГСК 50, бокс 9, 10, 11, 12, 13, 26).

на землях: государственная собственность на которые не разграничена

местоположение: Пермский край, г. Пермь, Орджоникидзевский район

разрешение выдано на срок: бессрочно.

способ размещения объекта: надземный.

Дополнительные условия размещения:

Территория, согласно схеме, расположена в зонах с особыми условиями использования территорий: охранные зоны объектов электросетевого хозяйства.

ОАО «МРСК Урала» соблюдать Правила охраны электрических сетей, установленные постановлением Правительства Российской Федерации от 24 февраля 2009 г. № 160 «О порядке установления охранных зон объектов электросетевого хозяйства и особых условий использования земельных участков, расположенных в границах таких зон».

В соответствии с пунктом 7(2) Положения о порядке и условиях размещения объектов на землях или земельных участках, находящихся в государственной или муниципальной собственности, на территории Пермского края без предоставления земельных участков и установления сервитутов, публичного

сервитута, утвержденного постановлением Правительства Пермского края от 22 июля 2015 г. № 478-п, представить в департамент земельных отношений в течение 1 месяца с момента размещения объектов материалы контрольной геодезической съемки размещенных объектов на бумажном и электронном носителях на безвозмездной основе.

Приложение: схема предполагаемых к использованию земель или части земельного участка на 1 л. в 1 экз.

Начальник отдела предоставления
земельных участков по работе
с юридическими лицами



О.В. Матис

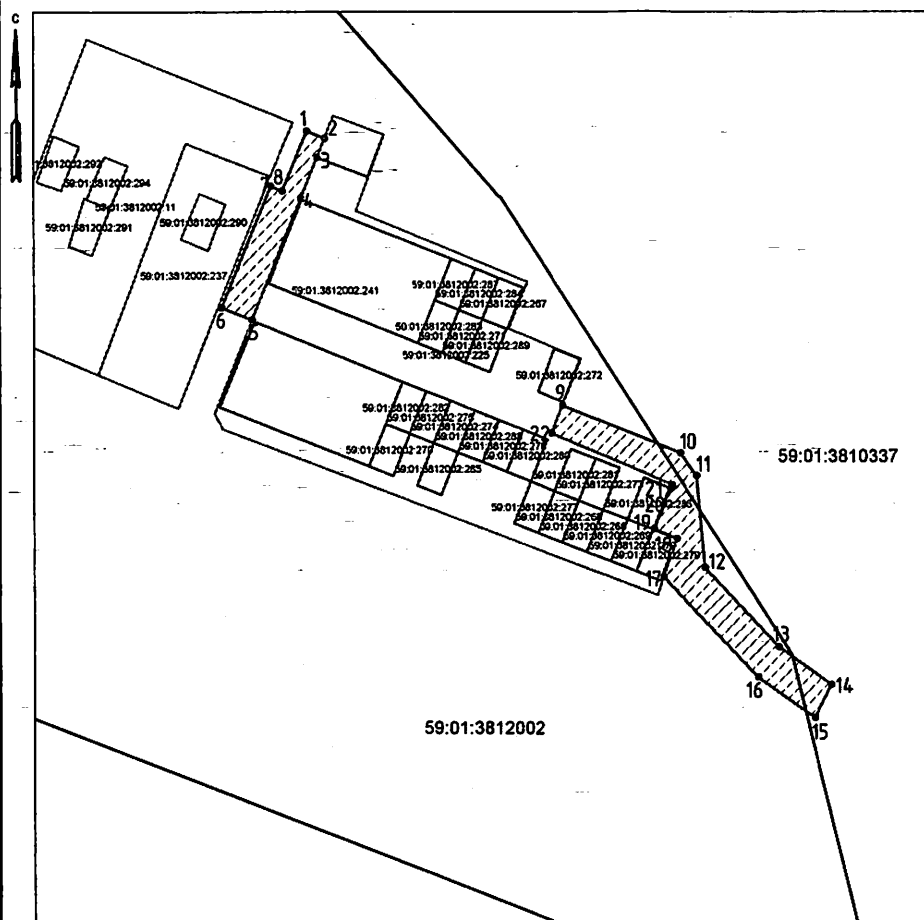
Схема предполагаемых к использованию земель или части земельного участка

Объект: «Строительство ВЛ 0,4 кВ от РЧ 0,4 кВ ТП-4194, установка оборудования учета э/э для электроснабжения гаражей по адресу: Пермский край, г. Пермь, Орджоникидзевский район, территория ГСК 50, бокс 9, 10, 11, 12, 13, 26».

Площадь земель: 378 кв.м.

Местоположение объекта: край Пермский, г. Пермь, р-н Орджоникидзевский.

Категория земель: Земли населенных пунктов. Вид разрешенного использования:



М 1:1000

Условные обозначения:



- граница земель, предполагаемых к использованию

- граница кадастрового квартала

- граница смежного земельного участка

59:01:2910298:16 - кадастровый номер земельного участка

59:01:3812002 - кадастровый номер кадастрового квартала

• 1

- характерная точка границы, сведения о которой позволяют однозначно определить ее положение на местности

Описание границ смежных землепользователей:

от 1 точки до 2 точки - земли, государственная собственность на которые не разграничена;

от 2 точки до 5 точки - земельный участок с кадастровым номером 59:01:3812002:225;

от 5 точки до 1 точки - земли, государственная собственность на которые не разграничена;

от 9 точки до 17 точки - земли, государственная собственность на которые не разграничена;

от 17 точки до 9 точки - земельный участок с кадастровым номером 59:01:3812002:225.

Каталог координат (Система координат МСК-59)		
№	X	Y
1	532383.01	2240743.51
2	532381.99	2240745.96
3	532379.38	2240744.93
4	532373.80	2240742.68
5	532357.17	2240735.88
6	532358.82	2240731.67
7	532375.45	2240738.47
8	532374.81	2240740.11
9	532345.60	2240778.87
10	532339.15	2240795.13
11	532336.06	2240797.39
12	532323.48	2240798.54
13	532312.73	2240808.73
14	532307.64	2240816.07
15	532303.16	2240813.75
16	532308.62	2240805.88
17	532322.22	2240792.79
18	532327.47	2240794.65
19	532328.77	2240791.47
20	532334.34	2240793.78
21	532334.80	2240793.97
22	532341.84	2240777.34

Заявитель:

Азмано В.В. (По доверенности № ПЗ/477-2022)

(подпись, расшифровка подписи)

Верно